

Présentation de
l'Institut Sénégalais
de Recherches
Agricoles (ISRA)





Introduction

L'ISRA est l'organisme national de recherche agricole au Sénégal. Il joue un rôle central dans l'innovation, l'accroissement des productions agricoles, la sécurité alimentaire et le développement rural.

Dans cette présentation, nous allons voir son historique, ses missions, sa vision et ses valeurs, son organisation, ses domaines de recherche, son implantation géographique, et ses perspectives.

L'ISRA a été créé par une loi en novembre 1974, il est l'héritier — au sens large — des anciens instituts français qui intervenaient au Sénégal. Il récolte les acquis technologiques, les infrastructures, les connaissances accumulées pendant les périodes coloniale et post-coloniale.

Puis, à partir de 1975, le Sénégal prend lui-même en main la gestion de la recherche agricole avec la création de l'ISRA.

Ainsi, l'ISRA marque un tournant vers une autonomie nationale de la recherche agricole, avec ses propres programmes, infrastructures et thématiques.

2-Statut, siège et domaines de recherche

- **Statut** : Établissement public à caractère scientifique et technologique (EPST) (parfois mentionné EPIC à l'origine).
- Date de création : 04 novembre 1974.
- **Siège** : Route des Hydrocarbures, Bel-Air, Dakar, Sénégal.
- **Domaines de recherche** :
 - Santé et production animale
 - Production végétale
 - Production forestière
 - Production halieutique
 - Socio-économie rurale
- L'ISRA intervient dans les six zones éco-géographiques du Sénégal grâce à un dispositif dense : centres régionaux, laboratoires nationaux, unités de recherche, production, Points d'Appui de Prévulgarisation et d'Expérimentations Multilocales (PAPEM).

3- Mission, vision et valeurs

Missions :

- Les missions de l'ISRA sont multiples :
- Le développement de la recherche fondamentale et appliquée.
- Participer à l'élaboration des politiques nationales de développement agricole.
- Valoriser les résultats de recherche (au niveau scientifique mais aussi économique/social).
- Transférer les connaissances et technologies.
- Former à la recherche et par la recherche.

(Ces éléments sont issus des sources que tu as fournies et ceux de l'ISRA)

Vision :

- Faire de l'ISRA un « Institut d'Excellence en recherche », recentrer les thématiques pour mieux répondre aux enjeux publics agricoles, contribuer significativement à la sécurité alimentaire et à la réduction de la pauvreté, créer des connaissances et des innovations au service de la population rurale et urbaine, pour un modèle de développement intégré et durable.

Valeurs :

- Engagement : dans la mise en œuvre des politiques agricoles, génération de connaissances & innovations.
- Excellence : test, évaluation, alternatives multiples, solutions adaptées.
- Responsabilité : le personnel conscient de son rôle, prêt à rendre compte.
- Équité : aucune région n'est privilégiée, impartialité dans les partenariats et le travail.
- Transparence : les partenaires ont accès à l'information sur les résultats.

• ORGANIGRAMME DE L'ISRA

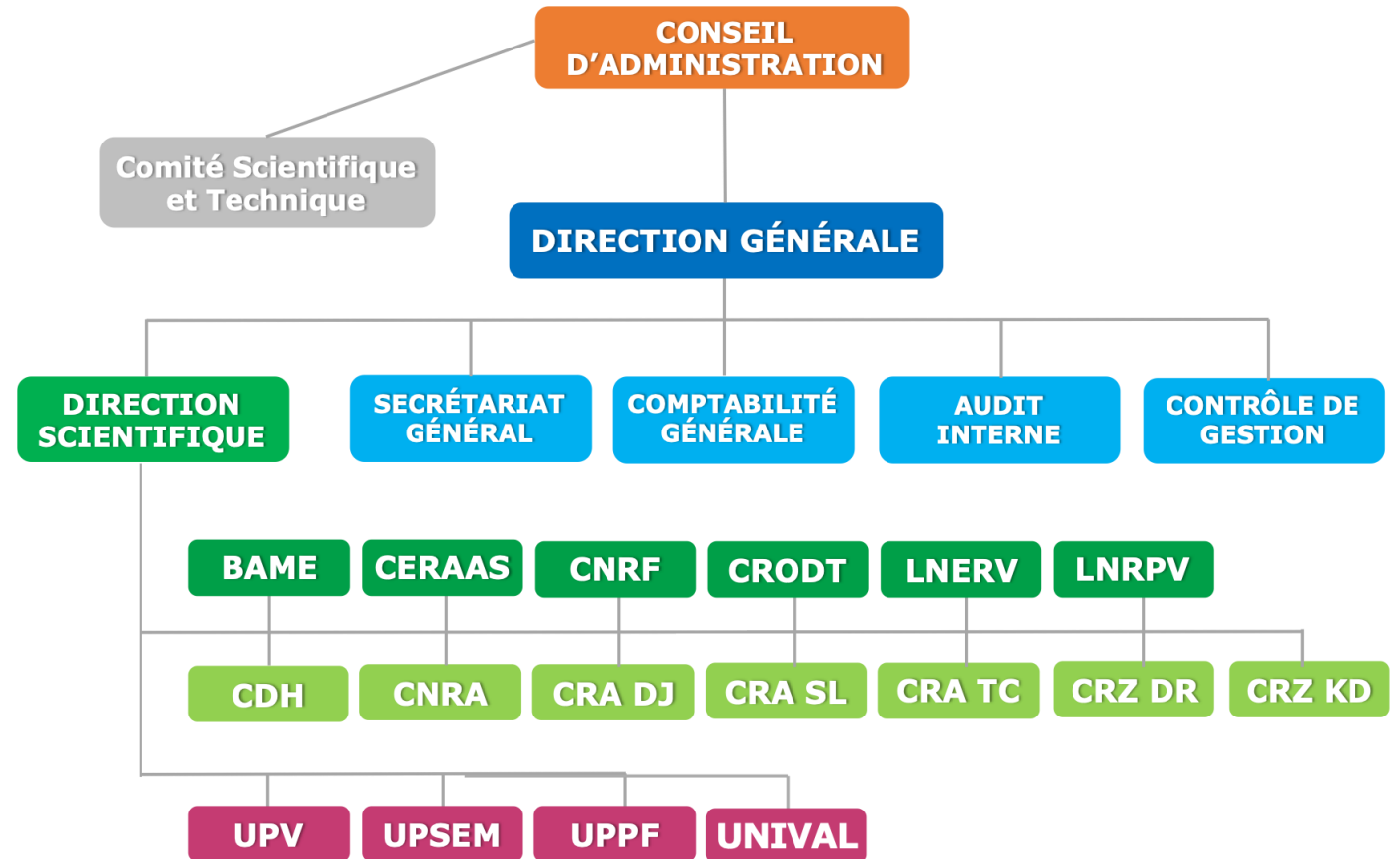
L'ISRA dispose d'une gouvernance structurée :

Conseil d'Administration (CA) : organe de délibération, constitué de représentants des ministères concernés, des organisations professionnelles, du comité scientifique (CST), des partenaires sociaux, et d'un représentant du Président ou du Premier Ministre. La présidence du CA est assurée par un membre élu.

Comité de Direction (CD) : le CA peut déléguer certaines attributions au CD. Il est présidé par le président du CA (ou son vice-président). Il comprend des représentants des ministères de tutelle (technique et financier), jusqu'à trois membres élus, le contrôleur financier et le Directeur général avec voix consultative.

Comité Scientifique et Technique (CST) : composé d'enseignants et/ou de chercheurs de rang élevé, choisis au niveau national et international selon les profils liés aux cinq domaines de recherche (végétales, animales, halieutiques, forestières, socio-économie).

Le Directeur général (DG) est nommé par décret, assisté notamment du Directeur scientifique, du Secrétaire général, de l'agent comptable, du contrôleur de gestion et de l'auditeur interne. Les directeurs de centres, laboratoires sont nommés par le DG.



Implantation et actions sur le terrains

L'ISRA intervient sur tout le territoire national, dans les six zones écologiques du Sénégal (pluviales, irriguées, littorales, maritimes...).

Il dispose de :

- Centres régionaux / laboratoires nationaux
- Unités de recherche et production
- Stations d'expérimentation et PAPEM pour essais multilocaux chez les paysans.

Exemple concret : le Centre d'Étude Régional pour l'Amélioration de l'Adaptation à la Sécheresse (CERAAS), rattaché à l'ISRA, qui a pour objectif de développer des technologies adaptées aux zones arides et semi-arides de l'Afrique de l'Ouest.

Les applications sont variées : amélioration variétale (ex. arachide-variété 28-206, etc.) depuis la période coloniale, infrastructures de recherche animale, halieutique, etc.

Impacts

En tant qu'institut national de recherche agricole, l'ISRA contribue à la sécurité alimentaire du Sénégal : par la création de variétés améliorées, l'amélioration des productions animales, de la pêche, de la forêt, etc.

- Il aide à la création d'emplois, à la valorisation des ressources naturelles, à l'innovation technologique dans l'agriculture.
- Sa dimension socio-économique permet de prendre en compte non seulement les aspects techniques mais aussi les exploitations, les filières, les conditions de vie rurales.
- Il relie la recherche à la vulgarisation et au développement — ce qui est un atout pour que les résultats ne restent pas uniquement en laboratoire.

Défis et perspectives

Comme tout institut de recherche dans un pays en développement, l'ISRA doit relever des défis : mobilisation de financements, montée en compétence des chercheurs, renforcement de l'infrastructure, diffusion des technologies auprès des producteurs.

Il cherche à devenir un Institut d'Excellence, à recentrer ses thématiques pour mieux répondre aux politiques publiques agricoles, et à s'aligner avec les Objectifs de Développement Durable (ODD).

Les perspectives incluent : renforcer les partenariats nationaux et internationaux, améliorer la valorisation des résultats, renforcer la formation, promouvoir la recherche appliquée, et orienter les actions vers les besoins des producteurs et de la population rurale.



Conclusion

L'ISRA est un pilier de la recherche agricole au Sénégal. Il regroupe une large palette de thématiques (végétale, animale, forestière, halieutique, socio-économie) et intervient partout au Sénégal.

Sa mission est de répondre aux défis de l'agriculture, de la sécurité alimentaire, du développement durable. Dans ta présentation, tu peux souligner :

- l'évolution historique ;
 - la structure, les missions et valeurs de l'ISRA ;
 - l'importance concrète pour le pays et les populations rurales ;
 - les défis actuels mais aussi les ambitions futures.
- 